



APPEL À CANDIDATURE
RÉSIDENCE D'ARCHITECTES À MONTRÉAL
(QUÉBEC, CANADA)
10 SEMAINES



LES RÉSIDENCES MÉTROPOLITAINES
INTERNATIONALES D'ARCHITECTES
NANTES - MONTRÉAL



Saison 1, Nantes, 2016
Résident : Agence Intégral Jean Beaudoin
La vie urbaine doit-elle s'arrêter le temps du chantier ?

UNE RÉSIDENCE D'ARCHITECTES C'EST QUOI ?

Longtemps, les dynamiques des économies d'un territoire ont reposé essentiellement sur les matières premières, leur production industrielle et le niveau d'équipement capitalisé.

Aujourd'hui, la dimension immatérielle ouvre de nouveaux champs d'investigations et de développement. Ce capital immatériel c'est le capital lié aux savoirs, à la capacité de le mettre en réseau, de le rendre coopératif et contributif pour initier ce que nos communicants appellent aujourd'hui « l'économie créative ».

Dans cette économie coopérative, la vraie richesse d'un territoire réside autant par son environnement physique que par son environnement humain. Cet environnement humain, sa capacité à investir des territoires pour en nourrir les temps de latences, donner à lire le palimpseste urbain, révéler le temps de la mutation et de l'hybridation comme espace de créations et d'usages constituent le contexte pour lequel une résidence d'architectes présente une grande attractivité.

Une résidence d'architectes a la particularité d'appeler la profession d'architectes à porter un regard sur les territoires qu'ils habitent et de questionner la condition métropolitaine ou rurale de ces territoires. Il ne s'agit pas de faire projet mais de faire pensée.

Cette résidence métropolitaine c'est ce que l'on peut appeler une géographie de l'instant.

Une géographie de l'instant pour les marcheurs urbains, les vagabonds des frontières, les philosophes de la ville, les voyageurs métropolitains, les explorateurs de paysages, les architectes randonneurs, les passionnés des rencontres urbaines, les décadastreurs de territoires.

Claude Puaud
architecte
Président de la Maison régionale de
l'architecture des Pays de la Loire

QUOI

Résidence à Montréal, Québec, Canada

QUAND

Entre mi-septembre et mi-décembre

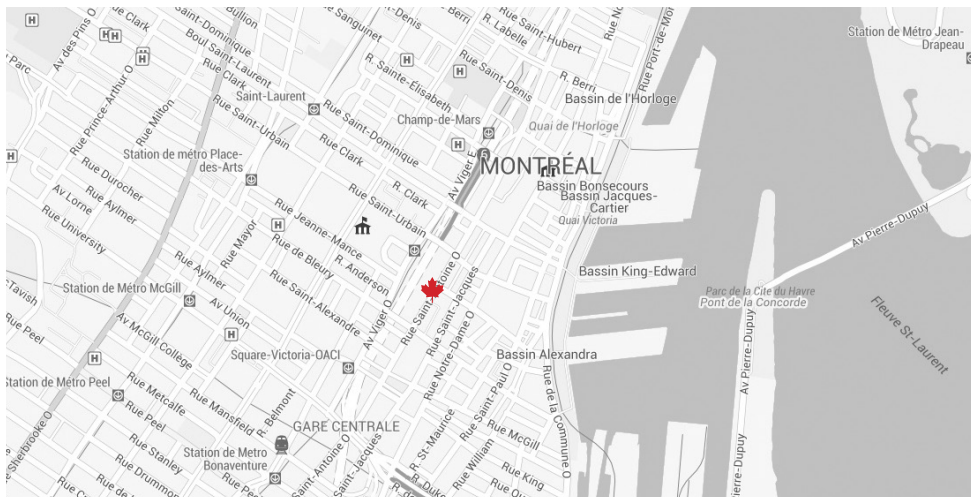
Durée : 10 semaines

QUI

- . architecte en nom, agence ou collectifs d'architectes,
- . Associés ou non à des graphistes, urbanistes, ingénieurs, paysagistes, charpentiers,....
- . Diplômé, étudiant ou collectif d'étudiants (Master 2 - ensa Nantes)
- . De nationalité française
- . Résident en Pays de la Loire

Date limite du dépôt des dossiers :

Lundi 17 avril 2017, 12h00 - heure locale nantaise



Maison de l'architecture du Québec

181 Rue Saint-Antoine
Montréal, QC H2Z 1X8, Canada

+1 514-868-6691

APPEL À CANDIDATURES

LES RÉSIDENCES MÉTROPOLITAINES INTERNATIONALES D'ARCHITECTES NANTES – MONTRÉAL / ACTE 2

La Maison de l'architecture du Québec - MAQ, est heureuse d'annoncer le volet 2 des *Résidences métropolitaines internationales d'architectes Nantes – Montréal*, qu'elle organise en étroite collaboration avec la Maison régionale de l'architecture des Pays de la Loire - MaPdL.

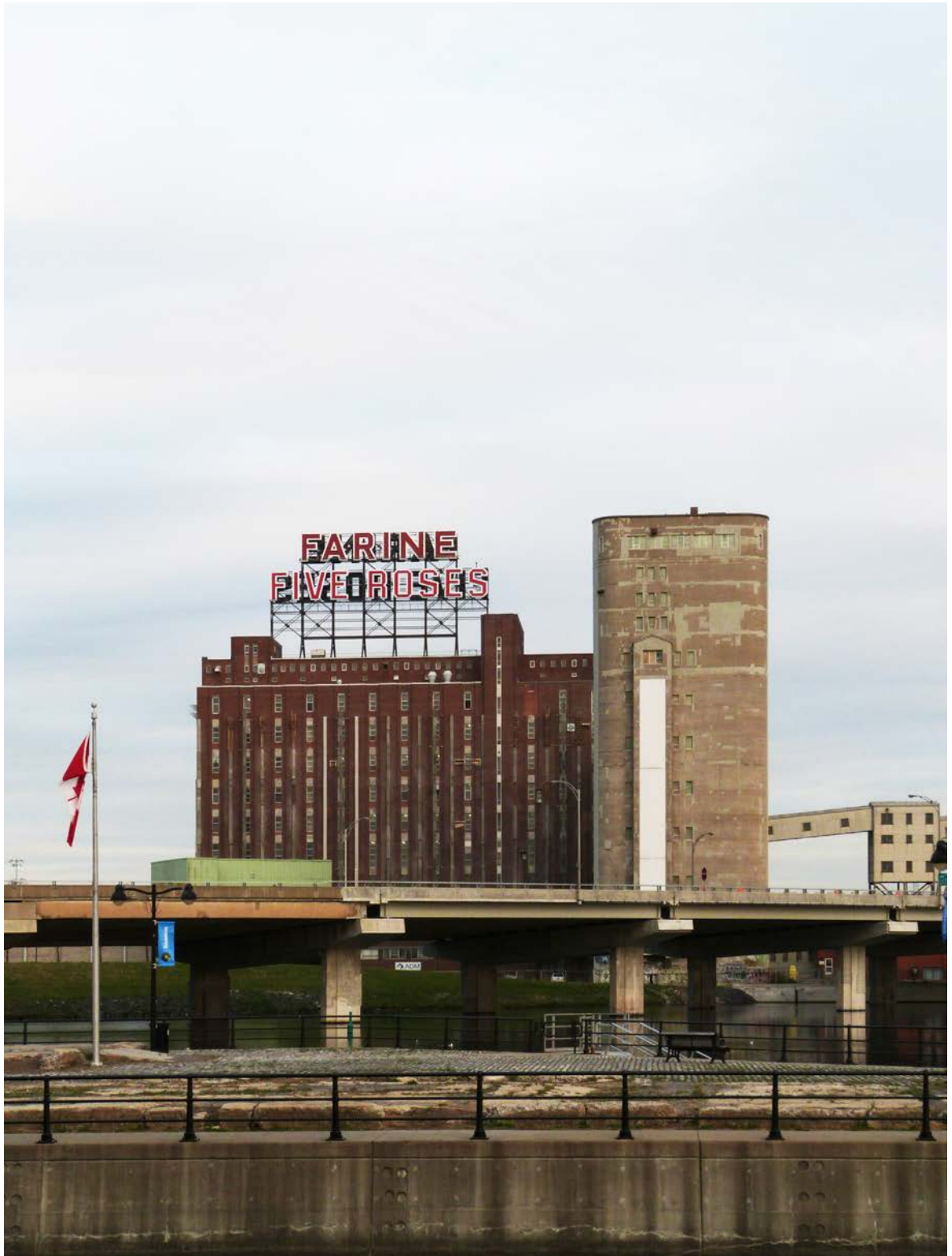
Un séjour de création et de production d'une durée de 10 semaines à Montréal, pendant la période de mi-septembre à mi-décembre 2017, est offert au candidat français qui sera choisi sur dossier d'ici le 1er mai (dates précises de séjour à coordonner entre le lauréat et l'organisme hôte).

À l'automne 2016, l'équipe québécoise d'Intégral Jean Beaudoin était à Nantes dans des conditions équivalentes, et a exposé son travail à la MaPdL, de novembre 2016 à fin février 2017.

Lors de son séjour à Montréal, le résident invité devra réaliser in-situ et présenter au public un projet relié aux thématiques de la « métropole augmentée », dans une optique mettant en écho les réalités de nos deux métropoles, aux dynamismes si voisins. Des bourses de séjour et de production, un logement de fonction, des espaces de fabrication et de présentation, ainsi qu'un soutien logistique lui seront fournis par l'ensemble des partenaires. Il opérera à partir de la MAQ, dans son espace d'exposition de 100m², avec façade patrimoniale, situé au cœur du Quartier International de Montréal, sous le toit du Palais des congrès et à 2 pas du Vieux-Montréal, du Vieux Port, du fleuve Saint-Laurent et du Quartier des spectacles.

À noter qu'en 2017, Montréal est en effervescence autour de son fameux 375e anniversaire et plusieurs événements marquants offriront à l'architecte français et à son travail une visibilité et des occasions d'échanges démultipliées.

Agence d'architectes, architectes en nom propre, collectif d'architectes associés à des graphistes, designers, paysagistes, musiciens, charpentiers, ou encore jeunes architectes diplômés, étudiants ou collectif d'étudiants engagés dans le faire et la fabrique de l'Ensa Nantes et en cycle master 2... embarquez sans tarder dans le transatlantique de notre résidence Nantes-Montréal et vivez cette aventure unique !



PRÉSENTATION DE LA RÉSIDENCE MONTRÉAL 2017

Les *résidences métropolitaines internationales d'architectes* sont conçues comme un tout s'étalant sur deux années, comme une résidence en deux temps, qui invite les architectes à créer et réfléchir sur une même problématique. Une occasion doublement forte de revoir les a priori et les perceptions sur les problématiques du logement, du modernisme, des perspectives d'avenir de la création dans le domaine de l'habitat ou encore de l'espace public innovant en bordure de fleuve.

À l'automne 2016, l'équipe d'Intégral Jean Beaudoin était à Nantes. « *Ces 10 semaines ont été une opportunité de poser un regard sur leur production professionnelle et d'explorer en projet les similarités et différences des villes de Nantes et de Montréal sur la question de la prise en charge du moment de mutation de l'espace collectif lors de grand chantier.* »

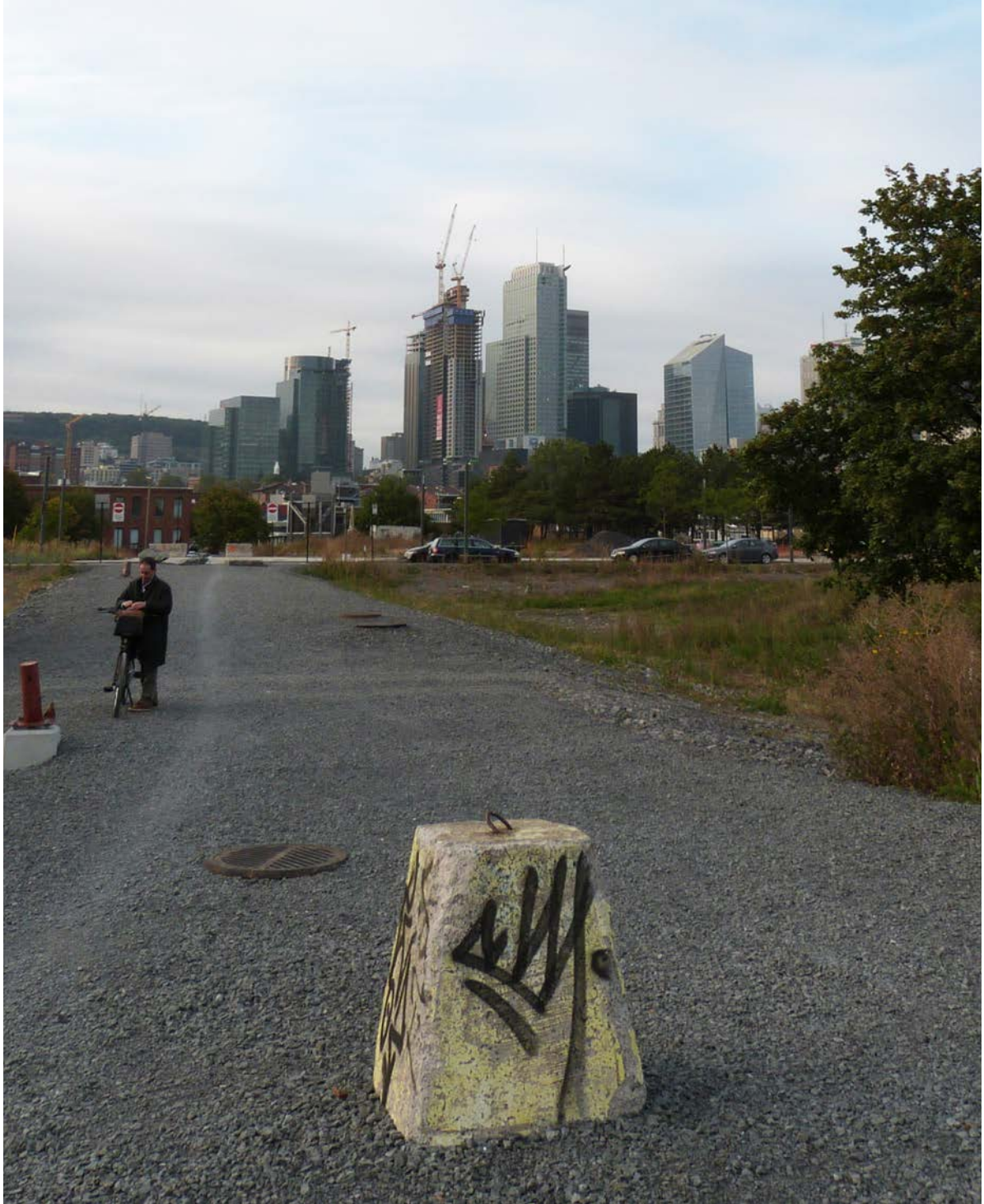
Après plusieurs participations à des tables-rondes et workshops dans le cadre du Forum des Maisons de l'architecture, en partenariat avec l'école nationale supérieure d'architecture de Nantes, le volet 1 de la résidence s'est conclu par la présentation de l'exposition *Est-ce que la vie urbaine doit s'arrêter pour un chantier ?* dans la galerie de la MaPdL.

Pour le deuxième volet de cette résidence, les objectifs sont les mêmes, l'architecte français est amené à développer un projet en lien avec les territoires des deux métropoles questionnant **les grandes mutations environnementales et les modes d'habiter**. Il est invité à inventer, avec l'appui des maisons de l'architecture et des institutions accompagnant le projet, adossé à une mise en réseau forte et attractive tournée vers les professionnels et le grand public. De l'installation en espace public jusqu'à la présentation du travail en salle, de la première à la deuxième résidence, le dialogue va se poursuivre entre tous les intervenants. C'est pour cette raison que la MAQ organisera une activité de clôture en février/mars 2018, avec la rencontre des deux résidents dans la MAQ, pour une table-ronde où les leçons des deux initiatives pourront être tirées sur le fond des questions abordées.

Notons que les deux écoles d'architecture de l'Université de Montréal et de Nantes entretiennent des relations suivies et ces deux terrains mis en commun multiplient les chances de nos résidents de bénéficier d'une belle synergie. Nous sommes d'ailleurs en discussion avec l'équipe de direction de l'École d'architecture de l'Université de Montréal sur la possibilité d'intégrer un atelier de travail à la session d'automne dirigé par le résident français. À suivre !

OBJECTIFS

- Collecter et transmettre à un public élargi une histoire de l'« habiter » transversale et comparative aux 2 pays, à intégrer dans la thématique de « métropole augmentée »*.
- Définir une démarche expérimentale et prospective sur la ville, centrée sur la mutation des espaces à habiter, des interconnexions avec l'espace public, de la mise en réseau de territoires définissant de nouvelles pratiques, dessinant de nouvelles cartographies, et la prise en compte et de l'intégration efficiente des enjeux environnementaux.
- Susciter la rencontre entre les étudiants, les habitants, l'architecte résident, et l'ensemble des usagers de la métropole augmentée.
- Contribuer au développement et à la mise en réseau du milieu associatif, créatif et professionnel des deux métropoles, par une confrontation des démarches expérimentales locales pouvant nourrir le projet du résident. Vers l'idée d'un savoir global pour faire local.



MODALITÉS

Les modalités d'accueil du résident, les conditions de travail et de financement sont les suivants :

- Appartement indépendant fourni, dans le centre-ville de Montréal, loué par la MAQ (tout équipé, avec internet, couchage pour 1 à 4 personnes selon besoins) ;
- Accueil, encadrement et soutien de l'équipe de la MAQ, quartier général d'opération au long du séjour ;
- Pleine disposition de l'espace d'exposition de 100m² de cet organisme, à partir du 10 octobre ;
- Exposition de son travail à la MAQ jusqu'en février 2018 ;
- Participation active aux actions organisées autour des célébrations du 375^e anniversaire de Montréal par la MAQ dans l'arrondissement Ville-Marie ;
- Bourse de 5 000 \$ en production in situ (scénographie, prototype, expérimentation), grâce au soutien du Conseil des arts et des lettres du Québec ; cachet de 1 500 \$ pour la conception, le matériel et l'encadrement d'un atelier public de 2 heures et cachet de 300 \$ pour participation à la table ronde « Montréal vers le 400^e » (début décembre) ;
- Bourse de 5 000 € accordée par la MaPdL destinée aux frais de transport et de bouche ;
- Diffusion publique des travaux de la résidence à Montréal dans la MaPdL, dans les temps de production (visioconférence, réseaux sociaux...) et à son retour en France.

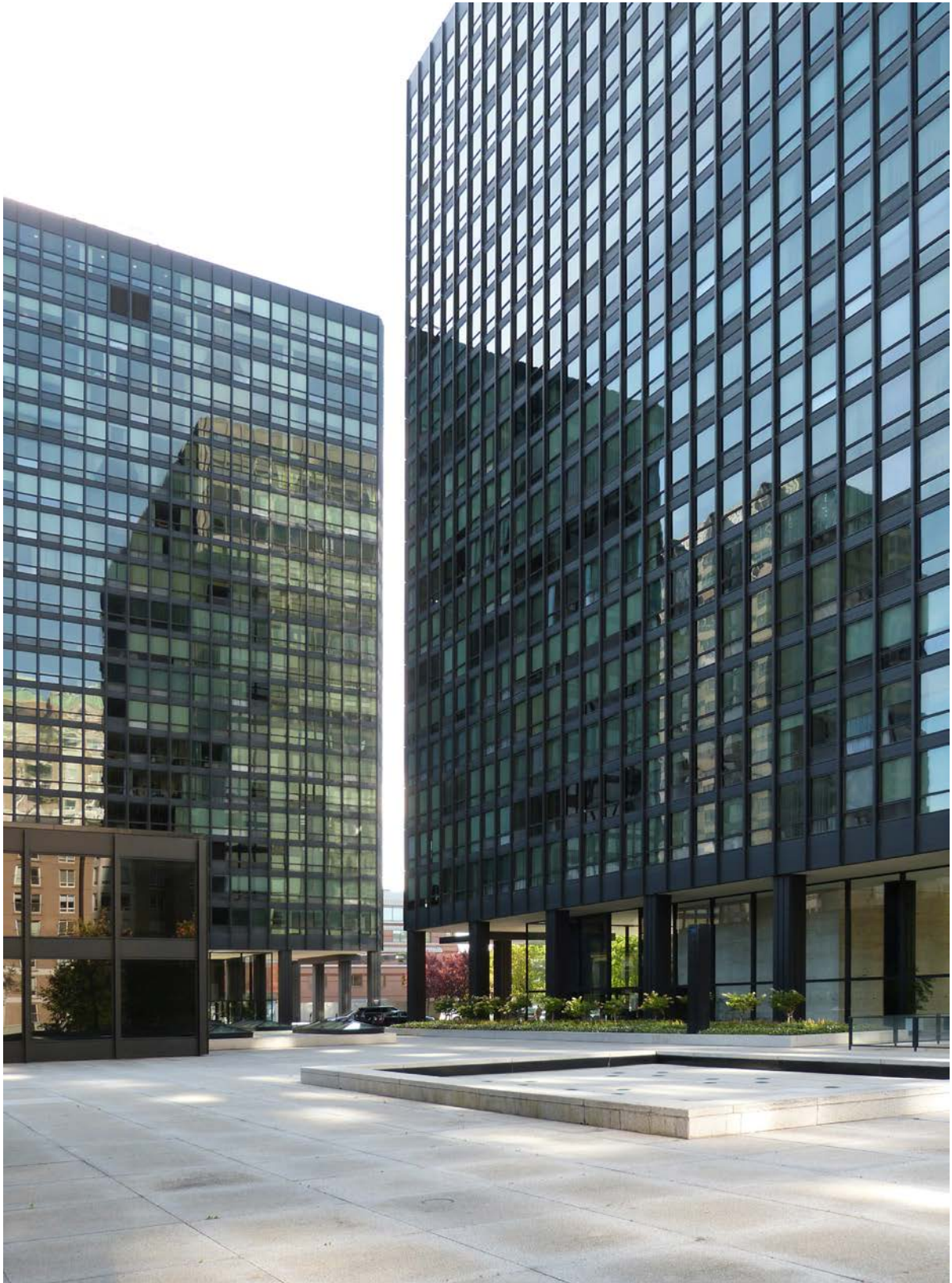
DÉROULEMENT ET PRODUCTION

La MAQ met à disposition du lauréat son local d'exposition pour toute la durée de la résidence et les étapes de déroulement du projet : les temps d'échange, les temps de production partagée, et les temps de présentation. Plusieurs activités et visites dans l'arrondissement Ville-Marie, où se trouve la MAQ, sont prévues avec des architectes et acteurs du milieu en compagnie du résident et en lien avec son travail.

La MAQ exposera les œuvres réalisées et les recherches développées tout au long de la résidence, avec une activité de clôture en compagnie de l'équipe qui était à Nantes en 2016.

Dès la sélection du candidat, la MAQ fournira la liste des équipements mis à sa disposition pour mener à bien son projet et le mettra en relation avec les différents acteurs et partenaires.

Pour ce 2^{ème} volet à Montréal, il est à noter que la résidence s'intègre dans la programmation spéciale de l'Archifête 150/375^e, organisée par la MAQ de mars 2017 à février 2018 et axée spécifiquement sur l'architecture contemporaine de l'arrondissement Ville-Marie, cœur à la fois historique, commercial, culturel et financier de l'île de Montréal. À noter que dans ce cadre, le résident aura l'obligation, contre rémunération, de concevoir et encadrer un atelier participatif d'une durée de deux heures offert au public (groupe de 30 personnes maximum), axé sur des questionnements de son choix reliés à Ville-Marie.



CONTEXTE THÉORIQUE

LA MÉTROPOLE AUGMENTÉE *

Nantes & Montréal ont été le terrain de l'expérimentation et de l'innovation en matière d'habitat et de logement collectif. La cité radieuse réalisée en 1955 par Le Corbusier et la cité du Havre réalisée dans le cadre d'Habitat 67 par Moshe Safdie en sont les témoins historiques reconnus dans le monde entier. Ces deux bâtiments placent les deux métropoles Nantes et Montréal en forte résonance dans l'histoire de l'architecture contemporaine du XXe siècle. Cette histoire commune a posé les bases pour que ces deux métropoles soient à la pointe de la création du XXIe siècle. De cette double expérience, les résidences métropolitaines d'architectes posent la question du sens commun de nouvelles métropoles initiant et favorisant les dynamiques contributives. Ces métropoles contributives doivent être capables de se développer non plus uniquement au travers de ses échanges économiques et culturels institutionnels mais directement aux travers des dynamiques tissées par les habitants et les structures associatives formelles et informelles. Elles définissent un nouveau rôle aux habitants en les considérant non plus comme consommateurs mais comme acteurs.

Le XXIe siècle se singularise aujourd'hui par l'avènement du numérique qui redéfinit les manières de pratiquer la ville de façon plus collective, plus contributive, plus conviviale et plus engagée, loin des modèles de la cité marchande centrée uniquement sur sa structure économique générant une ville polarisée. La ville hybride est en marche, imposant de nouveaux rythmes, de nouvelles pratiques, de nouveaux engagements où la culture et l'économie trouvent des modes d'imbrication inédits, permutable et collaboratifs. La résidence d'architecte devra rechercher si possible à s'ancrer dans ces nouvelles dynamiques. Le XXIe siècle sera peut-être l'avènement de la cité au sens où Socrate l'entendait, c'est-à-dire de l'espace habité, partagé, hybride, à la pensée contributive, une cité en réseau, intégrant les ressources environnementales comme vecteur d'un territoire perméable et partagé à forte identité culturelle.

Les résidences métropolitaines internationales d'architectes proposent de créer le cadre de recherches et d'expérimentations en prises avec les acteurs locaux, pour que des architectes puissent, par leurs travaux, établir des passerelles entre des pratiques de territoires très différentes. Double résidence croisée, elle se déploie par cycle de deux années, s'inscrivant chaque fois dans un événement culturel métropolitain. Pour Nantes, en 2016, le 40e anniversaire de la Tour Bretagne (1976-2016), les rencontres des Maisons de l'architecture à Nantes et le congrès des bailleurs sociaux USH. Pour Montréal, en 2017, le 50e anniversaire d'Habitat 67, mais aussi le 150e anniversaire du Canada et le 375e anniversaire de la Ville de Montréal ainsi que le Sommet Mondial du Design (16 au 25 octobre).

*La métropole augmentée

Le principe de métropole augmentée vise à mettre des territoires dissociés en réseaux. Ce principe est à multi-échelle. À l'échelle des territoires même des métropoles, à l'échelle de plusieurs métropoles. Elle vise à favoriser l'émergence d'espaces contributifs intégrant l'économie et la culture au service d'une identité métropolitaine affirmée.

CONTENU DU DOSSIER

- Lettre de motivation signée avec coordonnées complètes (max. 1 page) ;
- Curriculum vitae et copie du diplôme du candidat ou lettre d'attestation de professeur (si diplômable) ;
- Présentation du projet envisagé, sa méthodologie et les publics visés (objectifs précisés ci-dessus) ;
- Dossier de références présentant les projets du candidat ;
- Documentation visuelle d'œuvres réalisées ou construites, environ 20 images ;
- Tout autre document d'appui jugé pertinent (vidéos, articles, lettres de référence...);
- Preuve de résidence en région Pays de la Loire et de nationalité française, s'agissant d'une coopération France Québec.

Soumission de dossiers par courriel à :

contact@maisonarchi.org

ou par courrier postal à :

Maison régionale de l'architecture des Pays de la Loire

La grande galerie

17 rue La Noue Bras de Fer

44200 NANTES

au plus tard le lundi 17 avril 2017, 12h

Documentation et fichiers sont à envoyer en formats MP3, AVI, PDF, ou JPEG à 200 dpi.

Le tout peut être compressé en .ZIP ou transféré par WeTransfer.

SÉLECTION

Avec l'appui de la MaPdL, la MAQ évaluera les dossiers soumis.

Le jury sera composé des membres du groupe de pilotage de la résidence et de personnalités extérieures. Les membres réaliseront un rapport qui sera communiqué à chaque candidat justifiant leur choix final et précisant pour chaque candidature leur analyse.

Le jury sera sensible à :

- . L'intérêt pour les démarches expérimentales de recherche et de conception sur les problématiques métropolitaines ;
- . L'excellence et le caractère novateur des projets réalisés ;
- . La capacité à mener des démarches participatives et pédagogiques et à impliquer le grand public ;
- . La connaissance et l'intérêt particuliers pour des questions actuelles touchant au développement urbain et architectural ;
- . La pertinence du projet en adéquation avec la compréhension du contexte d'intervention.

Les candidats sont invités à prendre connaissance des travaux de la première résidence et de son déroulé bien qu'il ne soit pas demandé de poursuivre la réflexion engagée au cours de celle-ci.

Une rencontre avec les candidats finalistes sélectionnés par le jury, en personne ou via une vidéo-conférence est à prévoir fin avril.

L'annonce du candidat se fera début mai 2017.

Veuillez noter que l'ensemble des postulants sera prévenu uniquement par courriel à l'issue des résultats du jury et qu'en cas de changement de planning prévisionnel, la MAQ préviendra l'ensemble des candidats.

PARTENAIRES DE LA RÉSIDENCE MÉTROPOLITAINE

La Maison de l'architecture du Québec et la Maison régionale de l'architecture des Pays de la Loire remercient leurs partenaires :

AU QUÉBEC

Conseil des arts et des lettres du Québec

EN FRANCE

DRAC - Ministère de la Culture et de la Communication par sa Direction Régionale des Affaires Cult.

Conseil régional de l'Ordre des architectes de la région Pays de la Loire

École nationale supérieure d'architecture de Nantes

Nantes Métropole

Nantes Métropole Habitat

Nantes Métropole Aménagement

&

Le pôle partenaires de la Maison régionale de l'architecture des Pays de la Loire

&

«Le groupe des 12» :

11 agences d'architectes et 1 une agence de direction artistique & de graphisme

Les architectes

- Atelier MIMA / représenté par Sébastien Magrez et Antoine Micheau – Nantes

- Arcature / représenté par Claude Puaud – La Rochelle & Nantes

- GPAA / représenté par Gaëlle Péneau – Nantes

- u(n+1) Architecte / représenté par Grégory Laumonier - Saint Nazaire

- A.I.A. Associés / représenté par Pascal Fourier – Nantes

- Jacques Boucheton Architecte / représenté par Jacques Boucheton – Nantes

- Detroit / représenté par Pierre-Yves Arcile – Nantes

- DLW / représenté par François Dussaux – Nantes

- Fichtre collectif / représenté par Frédéric Péchereau, Thomas Cantin et Wilfried Leloup – Nantes

- Raum / représenté par Julien Perraud, Thomas Durand et Benjamin Boré – Nantes

- Titan / représenté par Mathieu Barré, François Guinaudeau & Romain Pradeau – Nantes

Le collectif direction artistique et graphisme

- Appelle-moi papa / représenté par Tom, Kévin, Marie, Lucie et Jonathan – Rezé

Crédits photographiques © Claude Puaud

INFOS

Pour connaître les détails sur le contexte de création de la résidence
et pour découvrir la ville de Montréal,
visitez le site Internet de la MAQ // [www. maisondelarchitecture.ca](http://www.maisondelarchitecture.ca)

Pour toute autre information, contacter :

Stéphanie Serré

02.40.47.60.74

contact@maisonarchi.org

Maison régionale de l'architecture des Pays de la Loire

La grande galerie

17 rue La Noue Bras de Fer

44200 NANTES

France